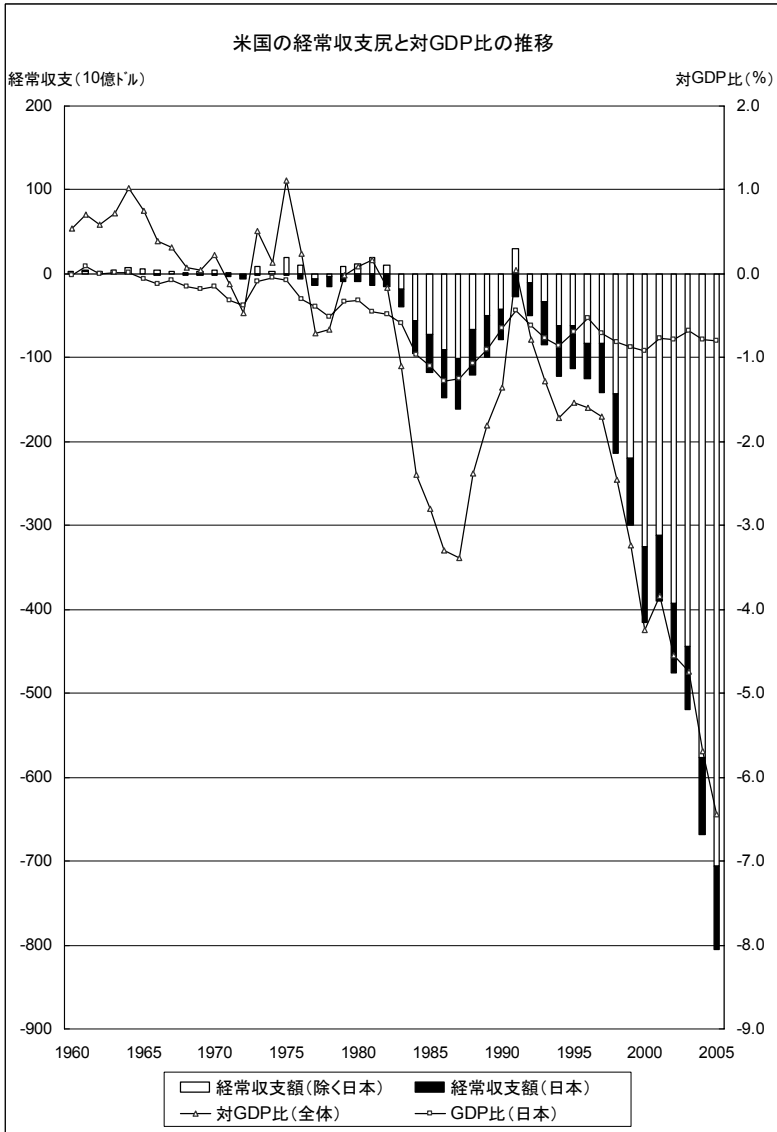


1. 米国の双子の赤字（経常収支）



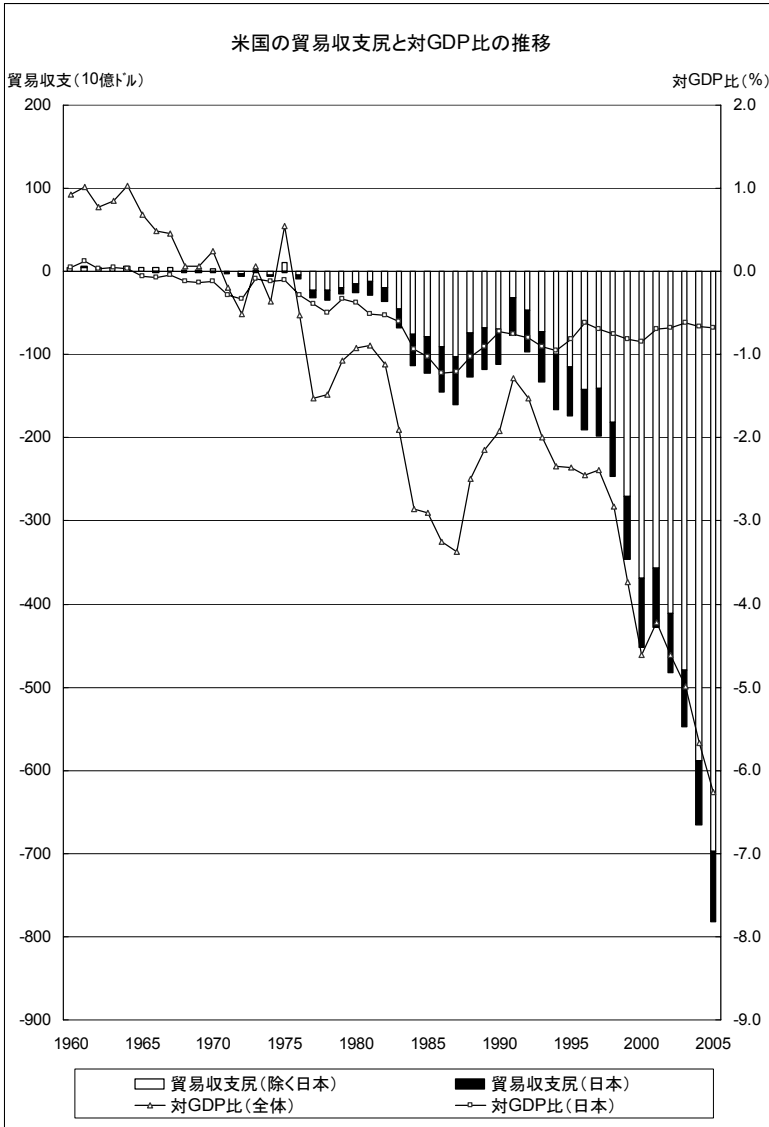
年	対世界						対日本	
	経常収支		貿易収支(国際収支ベース)				経常収支	
	経常収支額 (10億ドル)	対GDP比 (%)	収支尻 (10億ドル)	対GDP比 (%)	輸出額 (10億ドル)	輸入額 (10億ドル)	経常収支額 (10億ドル)	対GDP比 (%)
1960	2.82	0.54	4.89	0.93	19.65	▲14.76	▲0.12	▲0.02
1965	5.43	0.76	4.95	0.69	26.46	▲21.51	▲0.47	▲0.07
1970	2.33	0.22	2.60	0.25	42.47	▲39.87	▲1.56	▲0.15
1971	▲1.43	▲0.13	▲2.26	▲0.20	43.32	▲45.58	▲3.50	▲0.31
1972	▲5.80	▲0.47	▲6.42	▲0.52	49.38	▲55.80	▲4.69	▲0.38
1973	7.14	0.52	0.91	0.07	71.41	▲70.50	▲1.29	▲0.09
1974	1.96	0.13	▲5.51	▲0.37	98.31	▲103.81	▲0.76	▲0.05
1975	18.12	1.11	8.90	0.54	107.09	▲98.19	▲1.24	▲0.08
1976	4.30	0.24	▲9.48	▲0.52	114.75	▲124.23	▲5.44	▲0.30
1977	▲14.34	▲0.71	▲31.09	▲1.53	120.82	▲151.91	▲8.08	▲0.40
1978	▲15.14	▲0.66	▲33.93	▲1.48	142.08	▲176.00	▲11.75	▲0.51
1979	▲0.29	▲0.01	▲27.57	▲1.08	184.44	▲212.01	▲8.67	▲0.34
1980	2.32	0.08	▲25.50	▲0.91	224.25	▲249.75	▲8.91	▲0.32
1981	5.03	0.16	▲28.02	▲0.90	237.04	▲265.07	▲14.08	▲0.45
1982	▲5.54	▲0.17	▲36.49	▲1.12	211.16	▲247.64	▲15.58	▲0.48
1983	▲38.69	▲1.09	▲67.10	▲1.90	201.80	▲268.90	▲20.84	▲0.59
1984	▲94.34	▲2.40	▲112.49	▲2.86	219.93	▲332.42	▲38.12	▲0.97
1985	▲118.16	▲2.80	▲122.17	▲2.89	215.92	▲338.09	▲46.25	▲1.10
1986	▲147.18	▲3.30	▲145.08	▲3.25	223.34	▲368.43	▲57.22	▲1.28
1987	▲160.66	▲3.39	▲159.56	▲3.37	250.21	▲409.77	▲59.59	▲1.26
1988	▲121.15	▲2.37	▲126.96	▲2.49	320.23	▲447.19	▲54.60	▲1.07
1989	▲99.49	▲1.81	▲117.75	▲2.15	359.92	▲477.67	▲49.62	▲0.90
1990	▲78.97	▲1.36	▲111.04	▲1.91	387.40	▲498.44	▲37.30	▲0.64
1991	2.90	0.05	▲76.94	▲1.28	414.08	▲491.02	▲26.68	▲0.44
1992	▲50.08	▲0.79	▲96.90	▲1.53	439.63	▲536.53	▲38.91	▲0.61
1993	▲84.81	▲1.27	▲132.45	▲1.99	456.94	▲589.39	▲51.13	▲0.77
1994	▲121.61	▲1.72	▲165.83	▲2.34	502.86	▲668.69	▲60.47	▲0.86
1995	▲113.67	▲1.54	▲174.17	▲2.35	575.20	▲749.37	▲51.68	▲0.70
1996	▲124.89	▲1.60	▲191.00	▲2.44	612.11	▲803.11	▲41.77	▲0.53
1997	▲140.91	▲1.70	▲198.10	▲2.39	678.37	▲876.47	▲58.58	▲0.71
1998	▲214.06	▲2.45	▲246.69	▲2.82	670.42	▲917.10	▲70.93	▲0.81
1999	▲300.06	▲3.24	▲346.02	▲3.73	683.97	▲1,029.98	▲80.41	▲0.87
2000	▲416.00	▲4.24	▲452.41	▲4.61	771.99	▲1,224.41	▲90.49	▲0.92
2001	▲389.46	▲3.85	▲427.19	▲4.22	718.71	▲1,145.90	▲78.50	▲0.78
2002	▲475.21	▲4.54	▲482.30	▲4.61	682.42	▲1,164.72	▲82.71	▲0.79
2003	▲519.68	▲4.74	▲547.30	▲4.99	713.42	▲1,260.72	▲75.17	▲0.69
2004	▲688.07	▲5.69	▲665.39	▲5.67	807.54	▲1,472.93	▲92.10	▲0.78
2005	▲804.95	▲6.45	▲781.64	▲6.26	892.62	▲1,674.26	▲99.25	▲0.79
1961-1970(平均)	3.28	0.48	3.85	0.57	28.76	▲24.91	▲0.61	▲0.06
1971-1980(平均)	▲0.32	0.01	▲13.19	▲0.60	115.58	▲128.78	▲5.43	▲0.28
1981-1990(平均)	▲85.91	▲1.85	▲102.67	▲2.28	262.69	▲365.36	▲39.32	▲0.87
1991-2000(平均)	▲156.32	▲1.85	▲208.05	▲2.55	580.56	▲788.61	▲57.10	▲0.72
2001-2005(平均)	▲571.47	▲5.05	▲580.76	▲5.15	762.94	▲1,343.70	▲85.54	▲0.77

(注) 平均は各年の値の平均を示す。

(出所) 米国商務省経済分析局のデータをもとにITIで作成

(増田・田辺)

米国の双子の赤字（貿易収支）



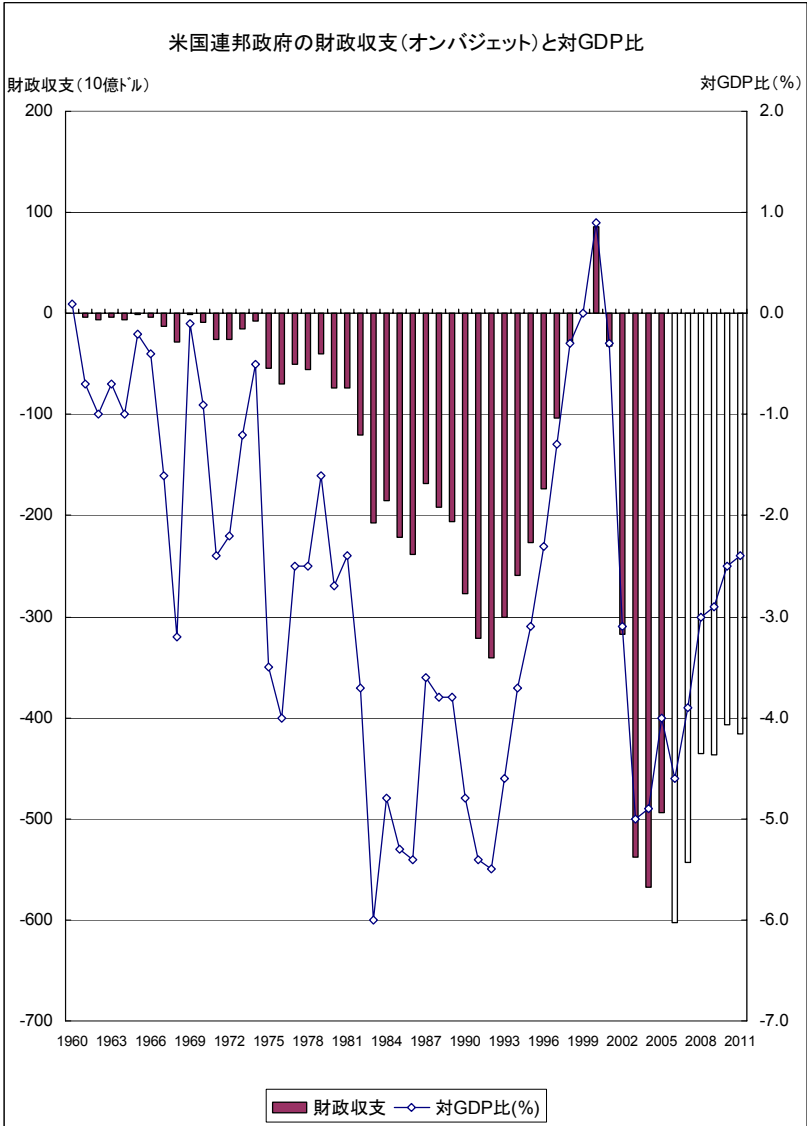
年	貿易収支(国際収支ベース)							
	対日本		対中国		対EU		対ドイツ	
	収支戻 (10億ドル)	対GDP比 (%)	収支戻 (10億ドル)	対GDP比 (%)	収支戻 (10億ドル)	対GDP比 (%)	収支戻 (10億ドル)	対GDP比 (%)
1960	0.23	0.04	(na)	(na)	(na)	(na)	(na)	(na)
1965	▲0.39	▲0.05	(na)	(na)	(na)	(na)	(na)	(na)
1970	▲1.24	▲0.12	(na)	(na)	(na)	(na)	(na)	(na)
1971	▲3.23	▲0.29	(na)	(na)	(na)	(na)	(na)	(na)
1972	▲4.11	▲0.33	(na)	(na)	(na)	(na)	(na)	(na)
1973	▲1.31	▲0.09	(na)	(na)	(na)	(na)	(na)	(na)
1974	▲1.69	▲0.11	(na)	(na)	(na)	(na)	(na)	(na)
1975	▲1.69	▲0.10	(na)	(na)	(na)	(na)	(na)	(na)
1976	▲5.34	▲0.29	(na)	(na)	(na)	(na)	(na)	(na)
1977	▲8.00	▲0.39	(na)	(na)	(na)	(na)	(na)	(na)
1978	▲11.57	▲0.50	0.49	0.02	2.83	0.12	▲2.79	▲0.12
1979	▲8.63	▲0.34	1.14	0.04	8.57	0.33	▲2.20	▲0.09
1980	▲10.47	▲0.38	2.76	0.10	16.47	0.59	▲0.38	▲0.01
1981	▲15.80	▲0.51	1.74	0.06	9.97	0.32	▲0.95	▲0.03
1982	▲16.99	▲0.52	0.64	0.02	4.56	0.14	▲2.67	▲0.08
1983	▲21.56	▲0.61	▲0.05	▲0.00	1.98	0.06	▲4.46	▲0.13
1984	▲36.98	▲0.94	▲0.10	▲0.00	▲7.84	▲0.20	▲8.65	▲0.22
1985	▲43.51	▲1.03	0.03	0.00	▲14.18	▲0.34	▲10.57	▲0.25
1986	▲54.40	▲1.22	▲1.62	▲0.04	▲22.32	▲0.50	▲14.07	▲0.32
1987	▲56.95	▲1.20	▲2.79	▲0.06	▲21.95	▲0.46	▲15.42	▲0.33
1988	▲52.62	▲1.03	▲3.44	▲0.07	▲11.57	▲0.23	▲12.06	▲0.24
1989	▲49.54	▲0.90	▲6.23	▲0.11	▲3.76	▲0.07	▲8.47	▲0.15
1990	▲42.38	▲0.73	▲10.42	▲0.18	1.95	0.03	▲9.89	▲0.17
1991	▲44.93	▲0.75	▲12.74	▲0.21	13.26	0.22	▲5.48	▲0.09
1992	▲50.45	▲0.80	▲18.34	▲0.29	3.91	0.06	▲8.23	▲0.13
1993	▲60.22	▲0.90	▲22.84	▲0.34	▲10.23	▲0.15	▲10.07	▲0.15
1994	▲66.71	▲0.94	▲29.57	▲0.42	▲15.44	▲0.22	▲12.94	▲0.18
1995	▲59.87	▲0.81	▲33.80	▲0.46	▲12.57	▲0.17	▲14.91	▲0.20
1996	▲48.71	▲0.62	▲39.58	▲0.51	▲21.41	▲0.27	▲15.98	▲0.20
1997	▲57.28	▲0.69	▲49.73	▲0.60	▲21.88	▲0.26	▲19.24	▲0.23
1998	▲65.37	▲0.75	▲56.97	▲0.65	▲29.91	▲0.34	▲23.58	▲0.27
1999	▲74.80	▲0.81	▲68.74	▲0.74	▲45.59	▲0.49	▲28.81	▲0.31
2000	▲83.02	▲0.85	▲83.88	▲0.85	▲57.42	▲0.58	▲29.58	▲0.30
2001	▲70.60	▲0.70	▲83.17	▲0.82	▲63.70	▲0.63	▲29.67	▲0.29
2002	▲71.76	▲0.69	▲103.15	▲0.99	▲84.92	▲0.81	▲36.44	▲0.35
2003	▲67.78	▲0.62	▲124.14	▲1.13	▲97.55	▲0.89	▲39.72	▲0.36
2004	▲77.52	▲0.66	▲162.04	▲1.38	▲110.48	▲0.94	▲46.29	▲0.39
2005	▲84.83	▲0.68	▲201.74	▲1.62	▲124.60	▲1.00	(na)	(na)
1961-1970(平均)	▲0.37	▲0.03	(na)	(na)	(na)	(na)	(na)	(na)
1971-1980(平均)	▲5.60	▲0.28	(na)	(na)	(na)	(na)	(na)	(na)
1981-1990(平均)	▲39.07	▲0.87	▲2.22	▲0.04	▲6.32	▲0.12	▲8.72	▲0.19
1991-2000(平均)	▲61.14	▲0.79	▲41.62	▲0.51	▲19.73	▲0.22	▲16.88	▲0.21
2001-2005(平均)	▲74.50	▲0.67	▲134.85	▲1.19	▲96.25	▲0.85	(na)	(na)

(注) 平均は各年の値の平均を示す。

(出所) 米国商務省経済分析局のデータをもとにITIで作成

(増田・田辺)

2. 米国の双子の赤字（財政収支）



(単位:100万米ドル)

年	オンバジェット				トータル	
	歳入	歳出	収支尻	対GDP比 (%)	収支尻	対GDP比 (%)
1960	81,851	81,341	510	0.1	301	0.1
1965	100,094	101,699	▲1,605	▲0.2	▲1,411	▲0.2
1970	159,348	168,042	▲8,694	▲0.9	▲2,842	▲0.3
1975	216,633	270,780	▲54,148	▲3.5	▲53,242	▲3.4
1980	403,903	477,044	▲73,141	▲2.7	▲73,830	▲2.7
1981	469,097	542,956	▲73,859	▲2.4	▲78,968	▲2.6
1982	474,299	594,892	▲120,593	▲3.7	▲127,977	▲4.0
1983	453,242	660,934	▲207,692	▲6.0	▲207,802	▲6.0
1984	500,411	685,680	▲185,269	▲4.8	▲185,367	▲4.8
1985	547,918	769,447	▲221,529	▲5.3	▲212,308	▲5.1
1986	568,986	806,901	▲237,915	▲5.4	▲221,227	▲5.0
1987	640,951	809,308	▲168,357	▲3.6	▲149,730	▲3.2
1988	667,812	860,077	▲192,265	▲3.8	▲155,178	▲3.1
1989	727,525	932,918	▲205,393	▲3.8	▲152,639	▲2.8
1990	750,439	1,028,065	▲277,626	▲4.8	▲221,036	▲3.9
1991	761,209	1,082,644	▲321,435	▲5.4	▲269,238	▲4.5
1992	788,902	1,129,310	▲340,408	▲5.5	▲290,321	▲4.7
1993	842,537	1,142,935	▲300,398	▲4.6	▲255,051	▲3.9
1994	923,695	1,182,535	▲258,840	▲3.7	▲203,186	▲2.9
1995	1,000,853	1,227,220	▲226,367	▲3.1	▲163,952	▲2.2
1996	1,085,685	1,259,704	▲174,019	▲2.3	▲107,431	▲1.4
1997	1,187,433	1,290,681	▲103,248	▲1.3	▲21,884	▲0.3
1998	1,306,156	1,336,081	▲29,925	▲0.3	69,270	0.8
1999	1,383,177	1,381,257	1,920	*	125,610	1.4
2000	1,544,873	1,458,451	86,422	0.9	236,241	2.4
2001	1,483,907	1,516,352	▲32,445	▲0.3	128,236	1.3
2002	1,338,074	1,655,491	▲317,417	▲3.1	▲157,758	▲1.5
2003	1,258,690	1,797,108	▲538,418	▲5.0	▲377,585	▲3.5
2004	1,345,534	1,913,495	▲567,961	▲4.9	▲412,727	▲3.6
2005	1,576,383	2,069,994	▲493,611	▲4.0	▲318,346	▲2.6
2006(予測)	1,675,526	2,277,667	▲602,141	▲4.6	▲423,186	▲3.2
2007(予測)	1,773,533	2,316,952	▲543,419	▲3.9	▲354,245	▲2.6
2008(予測)	1,911,129	2,347,125	▲435,996	▲3.0	▲223,334	▲1.5
2009(予測)	1,997,985	2,435,200	▲437,215	▲2.9	▲207,553	▲1.4
2010(予測)	2,119,705	2,527,217	▲407,512	▲2.5	▲182,708	▲1.1
2011(予測)	2,233,286	2,648,669	▲415,383	▲2.4	▲204,908	▲1.2
1961-1970(平均)	113,991	121,431	▲7,440	▲1.0	▲5,967	▲0.8
1971-1980(平均)	252,314	293,940	▲41,626	▲2.3	▲42,182	▲2.3
1981-1990(平均)	580,068	769,118	▲189,050	▲4.4	▲171,223	▲4.1
1991-2000(平均)	1,082,452	1,249,082	▲166,630	▲2.5	▲87,994	▲1.5
2001-2005(平均)	1,400,518	1,790,488	▲389,970	▲3.5	▲227,636	▲2.0

(注)2005-2010年は予測値

オンバジェットは社会保障基金と郵便会計を除く

トータルは2つの会計(社会保障と郵便会計)を含む

(出所)ホワイトハウス行政予算管理局(OMB)予算教書資料2007をもとにITIで作成

(増田・田辺)

3. 米国の財別一覧表～輸出(対 world)

正式分類名	貿易額(100万米ドル)			シェア(%)	伸び率(%)
	2000	2004	2005	2005	2005
総額	780,419	818,775	904,380	100.0	10.5
機械機器	458,172	446,029	488,828	54.1	9.6
一般機械	158,919	149,788	166,423	18.4	11.1
コンピュータ及び周辺機器類(合計)	55,578	42,812	45,542	5.0	6.4
コンピュータ及び周辺機器	30,929	24,093	25,371	2.8	5.3
コンピュータ部品	24,649	18,719	20,170	2.2	7.8
電気機器	148,287	125,194	129,403	14.3	3.4
通信機器	21,326	16,434	17,739	2.0	7.9
音響機器	791	561	802	0.1	42.8
映像機器類	2,542	3,206	3,620	0.4	12.9
半導体等電子部品類	62,824	49,404	48,240	5.3	-2.4
電子管・半導体等	8,726	6,373	6,282	0.7	-1.4
集積回路	54,098	43,031	41,958	4.6	-2.5
その他の電気・電子部品	28,310	23,355	23,993	2.7	2.7
輸送機器	105,429	119,173	137,214	15.2	15.1
自動車	24,710	35,230	42,735	4.7	21.3
乗用車	17,234	25,359	31,277	3.5	23.3
自動車部品	36,796	35,452	35,436	3.9	-0.0
精密機器	45,536	51,874	55,788	6.2	7.5
計測器・計器類	23,893	26,472	26,959	3.0	1.8
食料品	47,510	50,779	53,306	5.9	5.0
加工食品	18,927	18,284	19,191	2.1	5.0
化学品	101,685	132,322	144,099	15.9	8.9
化学工業品	66,594	90,865	97,460	10.8	7.3
プラスチック・ゴム	35,091	41,457	46,639	5.2	12.5
卑金属及び同製品	31,616	36,742	44,332	4.9	20.7
鉄鋼	14,376	18,415	22,626	2.5	22.9
鉄鋼の一次製品	5,227	8,971	11,342	1.3	26.4
鉄鋼製品	9,149	9,444	11,284	1.2	19.5
繊維及び同製品	21,991	22,006	21,915	2.4	-0.4
衣類	8,128	4,586	4,403	0.5	-4.0
雑製品	18,977	18,907	20,963	2.3	10.9
IT関連機器-合計	196,803	163,053	167,772	18.6	2.9
IT関連機器-最終財	81,020	71,575	75,369	8.3	5.3
IT関連機器-部品	115,782	91,478	92,404	10.2	1.0

(注) 1. 各年の値は、四半期の数字を合計して算出した。

2. 品目分類の定義は「ITI財別貿易マトリックス」(2005年版)を参照。

(出所)米国貿易統計

米国の財別一覧表～輸入(対 world)

正式分類名	貿易額(100万米ドル)			シェア(%)	伸び率(%)
	2000	2004	2005	2005	2005
総額	1,216,888	1,469,704	1,670,940	100.0	13.7
機械機器	592,139	644,737	700,624	41.9	8.7
一般機械	180,908	200,630	222,802	13.3	11.1
コンピュータ及び周辺機器類(合計)	88,070	89,032	93,835	5.6	5.4
コンピュータ及び周辺機器	55,909	59,678	63,465	3.8	6.3
コンピュータ部品	32,161	29,354	30,370	1.8	3.5
電気機器	186,099	184,996	207,478	12.4	12.2
通信機器	35,111	39,877	49,407	3.0	23.9
音響機器	2,969	3,284	4,727	0.3	43.9
映像機器類	18,743	29,842	34,477	2.1	15.5
半導体等電子部品類	49,210	27,622	26,545	1.6	-3.9
電子管・半導体等	6,748	4,769	4,666	0.3	-2.1
集積回路	42,462	22,853	21,879	1.3	-4.3
その他の電気・電子部品	33,525	31,714	34,040	2.0	7.3
輸送機器	185,027	210,788	219,522	13.1	4.1
自動車	126,007	141,114	143,535	8.6	1.7
乗用車	109,614	122,664	124,106	7.4	1.2
自動車部品	36,333	45,477	50,064	3.0	10.1
精密機器	40,104	48,323	50,823	3.0	5.2
計測器・計器類	14,455	17,938	18,860	1.1	5.1
食料品	48,001	62,110	67,869	4.1	9.3
加工食品	20,876	29,960	32,871	2.0	9.7
化学品	96,145	141,830	161,447	9.7	13.8
化学工業品	66,871	101,734	113,812	6.8	11.9
プラスチック・ゴム	29,275	40,097	47,635	2.9	18.8
卑金属及び同製品	56,897	77,933	89,419	5.4	14.7
鉄鋼	28,815	42,264	46,432	2.8	9.9
鉄鋼の一次製品	14,665	22,483	22,229	1.3	-1.1
鉄鋼製品	14,150	19,781	24,203	1.4	22.4
繊維及び同製品	74,778	86,802	92,677	5.5	6.8
衣類	59,206	66,875	70,807	4.2	5.9
雑製品	71,548	86,762	94,709	5.7	9.2
IT関連機器-合計	245,293	241,000	263,430	15.8	9.3
IT関連機器-最終財	130,397	152,311	172,475	10.3	13.2
IT関連機器-部品	114,896	88,689	90,955	5.4	2.6

(注) 1. 各年の値は、四半期の数字を合計して算出した。

2. 品目分類の定義は「ITI財別貿易マトリックス」(2005年版)を参照。

(出所)米国貿易統計

(増田・原)

4. 米国の財別一覧表～輸出(対中国+香港)

正式分類名	貿易額(100万米ドル)			シェア(%)	伸び率(%)
	2000	2004	2005	2005	2005
総額	30,878	50,571	58,159	100.0	15.0
機械機器	17,467	26,533	30,638	52.7	15.5
一般機械	6,247	8,321	8,716	15.0	4.8
コンピュータ及び周辺機器類(合計)	3,458	2,630	3,316	5.7	26.1
コンピュータ及び周辺機器	2,169	1,415	1,472	2.5	4.0
コンピュータ部品	1,289	1,215	1,844	3.2	51.8
電気機器	7,342	12,127	12,594	21.7	3.9
通信機器	1,052	1,116	1,246	2.1	11.6
音響機器	35	99	195	0.3	96.7
映像機器類	76	347	268	0.5	-22.7
半導体等電子部品類	3,798	6,955	7,000	12.0	0.7
電子管・半導体等	513	757	858	1.5	13.3
集積回路	3,285	6,198	6,142	10.6	-0.9
その他の電気・電子部品	1,215	1,738	1,914	3.3	10.1
輸送機器	2,232	2,996	5,886	10.1	96.4
自動車	89	250	631	1.1	152.5
乗用車	48	212	558	1.0	162.9
自動車部品	149	440	394	0.7	-10.5
精密機器	1,646	3,090	3,440	5.9	11.4
計測器・計器類	948	2,221	2,176	3.7	-2.0
食料品	1,687	2,133	1,918	3.3	-10.1
加工食品	483	672	569	1.0	-15.3
化学品	4,164	7,169	8,154	14.0	13.7
化学工業品	2,518	4,169	4,455	7.7	6.9
プラスチック・ゴム	1,646	3,000	3,699	6.4	23.3
卑金属及び同製品	1,371	3,270	4,951	8.5	51.4
鉄鋼	441	1,499	2,006	3.4	33.8
鉄鋼の一次製品	317	1,190	1,628	2.8	36.9
鉄鋼製品	124	310	378	0.6	22.1
繊維及び同製品	645	2,326	2,403	4.1	3.3
衣類	38	66	75	0.1	13.3
雑製品	483	652	696	1.2	6.7
IT関連機器-合計	10,623	15,133	16,144	27.8	6.7
IT関連機器-最終財	4,321	5,226	5,386	9.3	3.1
IT関連機器-部品	6,302	9,907	10,758	18.5	8.6

(注) 1. 各年の値は、四半期の数字を合計して算出した。

2. [対中国+香港]:中国への輸出額と香港への輸出額の合計を示す。

3. 品目分類の定義は「ITI財別貿易マトリックス」(2005年版)を参照。

(出所)米国貿易統計

米国の財別一覧表～輸入(対中国+香港)

正式分類名	貿易額(100万米ドル)			シェア(%)	伸び率(%)
	2000	2004	2005	2005	2005
総額	111,515	205,996	252,356	100.0	22.5
機械機器	41,692	94,501	117,387	46.5	24.2
一般機械	13,808	44,258	53,062	21.0	19.9
コンピュータ及び周辺機器類(合計)	10,308	33,835	40,129	15.9	18.6
コンピュータ及び周辺機器	6,470	24,614	29,975	11.9	21.8
コンピュータ部品	3,837	9,220	10,153	4.0	10.1
電気機器	21,776	41,711	54,528	21.6	30.7
通信機器	3,005	9,604	14,474	5.7	50.7
音響機器	1,093	2,359	3,870	1.5	64.1
映像機器類	2,840	8,377	11,156	4.4	33.2
半導体等電子部品類	1,958	1,648	2,031	0.8	23.2
電子管・半導体等	397	485	556	0.2	14.6
集積回路	1,561	1,163	1,475	0.6	26.9
その他の電気・電子部品	4,896	7,521	8,709	3.5	15.8
輸送機器	2,097	3,715	4,702	1.9	26.6
自動車	3	83	179	0.1	114.8
乗用車	2	82	176	0.1	114.8
自動車部品	448	1,488	2,022	0.8	35.9
精密機器	4,011	4,817	5,095	2.0	5.8
計測器・計器類	864	1,678	1,847	0.7	10.1
食料品	1,341	2,736	3,173	1.3	15.9
加工食品	443	1,075	1,325	0.5	23.2
化学品	5,481	10,390	13,494	5.3	29.9
化学工業品	1,942	3,719	4,726	1.9	27.1
プラスチック・ゴム	3,538	6,671	8,768	3.5	31.4
卑金属及び同製品	4,908	10,762	13,816	5.5	28.4
鉄鋼	2,320	5,727	7,473	3.0	30.5
鉄鋼の一次製品	393	1,049	1,225	0.5	16.7
鉄鋼製品	1,927	4,678	6,249	2.5	33.6
繊維及び同製品	12,744	18,920	26,045	10.3	37.7
衣類	10,694	14,601	20,331	8.1	39.2
雑製品	32,147	47,739	54,124	21.4	13.4
IT関連機器-合計	25,749	65,669	82,829	32.8	26.1
IT関連機器-最終財	15,058	47,280	61,936	24.5	31.0
IT関連機器-部品	10,691	18,389	20,893	8.3	13.6

- (注) 1. 各年の値は、四半期の数字を合計して算出した。
 2. [対中国+香港]:中国からの輸入額と香港からの輸入額の合計を示す。
 3. 品目分類の定義は「ITI財別貿易マトリックス」(2005年版)を参照。

(出所)米国貿易統計

(増田・原)

5. 中国の税関区別貿易（輸入）

	税関区		輸入額（100万ドル）			構成比	増減〔倍率〕
			2003	2004	2005	2005	2005/2003
0	Total	輸入総額	413,096	560,811	660,222	100.00	1.60
1	Shanghai	上海	88,894	121,307	138,244	20.94	1.56
2	Shenzhen	深圳（広東省）	66,557	83,610	97,826	14.82	1.47
3	Nanjing	南京（江蘇省）	46,052	68,519	85,979	13.02	1.87
4	Huangpu	黃浦（広州）	35,580	44,407	50,866	7.70	1.43
5	Qingdao	青島（山東省）	23,912	35,003	44,502	6.74	1.86
6	Tianjin	天津	20,232	29,308	37,246	5.64	1.84
7	Ningbo	寧波（宁波）	15,060	24,930	31,343	4.75	2.08
8	Guangzhou	広州（広東省）	18,606	23,173	25,718	3.90	1.38
9	Beijing	北京	15,291	20,780	24,783	3.75	1.62
10	Dalian	大連（遼寧省）	13,822	19,458	22,122	3.35	1.60
11	Gongbei	珠海（広東省）	11,998	15,108	16,907	2.56	1.41
12	Xiamen	廈門（福建省）	10,365	13,027	14,470	2.19	1.40
13	Hangzhou	杭州（浙江省）	7,684	10,552	11,786	1.79	1.53
14	Zhanjiang	湛江（広東省）	4,569	6,673	8,952	1.36	1.96
15	Fuzhou	福州（福建省）	4,008	5,432	5,169	0.78	1.29
16	Manzhouli	滿州里（内蒙古自治区）	1,915	2,801	3,880	0.59	2.03
17	Urumqi	ウルムチ（新疆ウイグル自治区）	2,179	2,756	3,290	0.50	1.51
18	Shantou	汕頭（広東省）	2,226	2,930	3,247	0.49	1.46
19	Nanning	南寧（広西チワン族自治区）	1,727	2,810	3,242	0.49	1.88
20	Jiangmen	江門（広東省）	2,482	2,894	2,991	0.45	1.21
21	Wuhan	武漢（湖北省）	1,864	2,241	2,974	0.45	1.60
22	Shijiazhuang	石家荘（河北省）	1,458	2,006	2,840	0.43	1.95
23	Changchun	長春（吉林省）	2,943	3,601	2,503	0.38	0.85
24	Hohhot	呼和浩特（内蒙古自治区）	968	1,606	2,271	0.34	2.35
25	Shenyang	瀋陽（遼寧省）	2,134	2,585	2,251	0.34	1.06
26	Chengdu	成都（四川省）	1,726	1,797	1,929	0.29	1.12
27	Chongqing	重慶	879	1,528	1,478	0.22	1.68
28	Changsha	長沙（湖南省）	1,130	1,268	1,440	0.22	1.27
29	Harbin	ハルビン（黒龍江省）	964	1,190	1,429	0.22	1.48
30	Xi'an	西安（陝西省）	818	977	1,222	0.19	1.49
31	Kunming	昆明（雲南省）	453	588	1,089	0.17	2.41
32	Haikou	海口（海南省）	1,051	1,737	1,077	0.16	1.02
33	Taiyuan	太原（山西省）	451	535	1,071	0.16	2.37
34	Hefei	合肥（安徽省）	1,152	1,070	1,030	0.16	0.89
35	Zhengzhou	鄭州（河南省）	897	979	989	0.15	1.10
36	Lanzhou	蘭州（甘肅省）	237	407	868	0.13	3.67
37	Nanchang	南昌（江西省）	364	570	669	0.10	1.84
38	Guiyang	貴陽（貴州省）	260	301	210	0.03	0.81
39	Yinchuan	銀川（寧夏回族自治区）	113	231	196	0.03	1.73
40	Xining	西寧（青海省）	72	109	115	0.02	1.60
41	Lhasa	ラサ（チベット自治区）	6	9	9	0.00	1.53

【注】増減〔倍率〕は、2005年の金額に対し2004年と比べ何倍に相当するのを示す

中国の税関区別貿易（輸出）

税関区		輸出額（100万ドル）			構成比	増減〔倍率〕
		2003	2004	2005	2005	2005/2003
TOTAL 輸出総額		438,473	593,647	762,327	100.00	1.74
1	Shanghai 上海	112,298	161,254	212,430	27.87	1.89
2	Shenzhen 深圳（広東省）	79,854	99,712	130,420	17.11	1.63
3	Huangpu 黄浦（広州）	36,570	46,611	55,874	7.33	1.53
4	Nanjing 南京（江蘇省）	27,017	40,084	53,624	7.03	1.98
5	Qingdao 青島（山東省）	27,699	37,557	49,377	6.48	1.78
6	Tianjin 天津	25,960	38,494	44,680	5.86	1.72
7	Ningbo 寧波（宁波）	18,882	26,641	36,162	4.74	1.92
8	Guangzhou 広州（広東省）	21,493	26,763	31,190	4.09	1.45
9	Xiamen 廈門（福建省）	17,190	23,182	28,097	3.69	1.63
10	Dalian 大連（遼寧省）	17,868	20,565	26,074	3.42	1.46
11	Gongbei 珠海（広東省）	14,844	18,633	22,199	2.91	1.50
12	Beijing 北京	7,930	12,670	17,444	2.29	2.20
13	Fuzhou 福州（福建省）	4,692	5,993	6,624	0.87	1.41
14	Jiangmen 江門（広東省）	4,218	5,282	6,274	0.82	1.49
15	Urumqi ウルムチ（新疆ウイグル自治区）	2,289	2,970	5,299	0.70	2.32
16	Shantou 汕頭（広東省）	3,236	4,252	5,268	0.69	1.63
17	Hangzhou 杭州（浙江省）	1,832	3,318	5,050	0.66	2.76
18	Shijiazhuang 石家荘（河北省）	2,277	3,503	4,790	0.63	2.10
19	Harbin ハルビン（黒龍江省）	1,602	2,083	3,897	0.51	2.43
20	Nanning 南寧（広西チワン族自治区）	1,374	1,815	2,264	0.30	1.65
21	Zhanjiang 湛江（広東省）	1,423	1,769	2,004	0.26	1.41
22	Wuhan 武漢（湖北省）	901	1,391	1,859	0.24	2.06
23	Chongqing 重慶	868	1,115	1,631	0.21	1.88
24	Shenyang 瀋陽（遼寧省）	998	1,566	1,360	0.18	1.36
25	Kunming 昆明（雲南省）	912	1,171	1,342	0.18	1.47
26	Tiayuan 太原（山西省）	540	464	864	0.11	1.60
27	Changsha 長沙（湖南省）	507	777	863	0.11	1.70
28	Changchun 長春（吉林省）	311	336	692	0.09	2.23
29	Haikou 海口（海南省）	461	663	672	0.09	1.46
30	Hohhot 呼和浩特（内蒙古自治区）	162	265	574	0.08	3.55
31	Hefei 合肥（安徽省）	308	449	568	0.08	1.85
32	Chengdu 成都（四川省）	766	596	522	0.07	0.68
33	Zhengzhou 鄭州（河南省）	170	203	501	0.07	2.94
34	Nanchang 南昌（江西省）	144	331	492	0.07	3.41
35	Xi'an 西安（陝西省）	306	320	422	0.06	1.38
36	Manzhouli 滿州里（内蒙古自治区）	295	334	411	0.05	1.39
37	Xining 西寧（青海省）	86	231	165	0.02	1.92
38	Lhasa ラサ（チベット自治区）	83	97	132	0.02	1.59
39	Guiyang 貴陽（貴州省）	94	168	118	0.02	1.25
40	Lanzhou 蘭州（甘肅省）	14	15	96	0.01	6.71
41	Yinchuan 銀川（寧夏回族自治区）	0	0	1	0.00	5.33

【注】増減〔倍率〕は、2005年の金額に対し2004年と比べ何倍に相当するのを示す

(増田・原)

中国の税関区別貿易統計

中国の貿易統計は省別（あるいは税関区別）に把握できる。2005年の輸出額（7623億ドル）、輸入額（6602億ドル）ともに、取り扱った税関区の上位5税関は同一で、その合計額は総額の6割を超える。しかも、輸出入ともに、上海税関区が1位、深圳税関区が2位で、上位2税関区で輸出額の45%を占める。（下表参照、詳細は統計欄の126ページ参照）

【輸入】

	2005年	構成比	伸び率	寄与度
総額	660,222	100.0	17.7	17.7
1 上海	138,244	20.9	14.0	3.0
2 深圳	97,826	14.8	17.0	2.5
3 南京	85,979	13.0	25.5	3.1
4 黄浦（広州）	50,866	7.7	14.5	1.2
5 青島	44,502	6.7	27.1	1.7
5税関区(小計)	417,416	63.2	18.3	11.5

【輸出】

	2005年	構成比	伸び率	寄与度
総額	762,327	100.0	28.4	28.4
1 上海	212,430	27.9	31.7	8.6
2 深圳	130,420	17.1	30.8	5.2
3 黄浦（広州）	55,874	7.3	19.9	1.6
4 南京	53,624	7.0	33.8	2.3
5 青島	49,377	6.5	31.5	2.0
5税関区(小計)	501,724	65.8	30.2	19.6

出所 中国貿易統計

中国の税関区別統計を活用して、中国市場の地域別マーケティングの手がかりを得ることができる。例えば、HS8703.23に分類される1500～3000ccクラスの乗用車の2005年の輸入台数は約106千台。そのうち、

天津税関区が約39千台、上海税関区が約22千台で、この2税関区で約6割を占める。上海税関区は前年比52%増であるのに対し、大連税関区は2年前の33千台から約9千台に減少している。

所得の上昇に伴い輸入化粧品消費が増えている地域を知ることできる。化粧品（HS3304）の輸入は2年前の約7876万ドルから約2億709万ドルになった。日本の主力輸出品である「ファンデーション・乳液等」（HS3304.99）は、上海税関区が総輸入の約69%を占め、次いで北京税関区、黄浦税関区と続く。

また、中国の税関区別の貿易統計は、雲南省などとASEAN諸国間、新疆ウイグル自治区などと中央アジア諸国間、内モンゴル自治区などとロシア間、等の国境貿易の実態を知る手がかりを得ることもできる。

【注】本稿で使用した統計等は日本自転車振興会の補助事業の成果を活用している。

（増田）